

# MEMORIA DE SOSTENIBILIDAD 2021-22



**grupo *Innova***

**20** AÑOS

# ÍNDICE

1	PRESENTACIÓN
2	CONOCE A GRUPO INNOVA
3	NUESTRO MODELO DE SOSTENIBILIDAD
4	GOBERNANZA
5	PLANETA
6	PERSONAS
7	OBJETIVOS

## Carta de la dirección

Presentamos por octavo año consecutivo nuestro informe de progreso del **2021 y 2022**, con el que pretendemos comunicar nuestra renovación del compromiso con la iniciativa del **Pacto Mundial de las Naciones Unidas** y sus **10 principios**.

En **Grupo INNOVA** creemos firmemente en la mejora continua de los procesos, siempre con el propósito de mejorar nuestros servicios para satisfacer a nuestros principales grupos de interés, tanto a nivel económico, social y ambiental, por eso alineamos nuestra estrategia con la **Agenda 2030**, para contribuir activamente en la consecución de los **17 Objetivos de Desarrollo Sostenible**.

Somos líderes en la implantación de sistemas de gestión medioambiental en empresas de nuestra zona, ya que uno de nuestros principales objetivos sigue siendo el de contribuir a la implantación del desarrollo sostenible en nuestra sociedad.

Con este informe de progreso, pretendemos dar a conocer con transparencia y profesionalidad los logros obtenidos durante el año **2021 y 2022**, fruto del trabajo bien hecho y la dedicación de todas las personas que conforman nuestro equipo.

A continuación, presentaremos las actividades e iniciativas que hemos llevado a cabo manteniendo nuestra implicación en materia de Responsabilidad Social, siguiendo los **10 principios que rigen el Pacto Mundial**. Por todo ello, estamos orgullosos de presentar este informe a nuestros grupos de interés, para que conozcan nuestros esfuerzos y resultados de manera **transparente, objetiva y veraz**.



**Javier Vicedo Alfonso**  
Gerente Grupo Innova

## Acerca de este informe

El presente informe refleja la información relativa a la actividad de **INGENIERIA DE NORMALIZACIÓN Y ORGANIZACIÓN VALENCIANA, S.L**, en adelante **Grupo INNOVA**, durante los ejercicios **2021** y **2022** en materia de **Responsabilidad Social Empresarial (RSE)**.

A través de este informe pretendemos dar respuesta a las necesidades y expectativas sobre los temas más relevantes para nuestros grupos de interés en los ámbitos **económico, ambiental** y **social**, identificados en el análisis de materialidad que detallamos a continuación.

Por ello, esperamos que este documento refleje la transparencia de nuestras actuaciones y de nuestros compromisos adquiridos para contribuir al **Desarrollo Sostenible** a través de nuestra actividad.



## Acerca de este informe



### COBERTURA

De enero de 2021 a diciembre de 2022



### ALCANCE

Toda la actividad de Grupo INNOVA



### PUNTO DE CONTACTO

Passeig de les Germanies, 12.  
Ontinyent, Valencia

[grupoinnova@grupoinnova.org](mailto:grupoinnova@grupoinnova.org)

[www.grupoinnova.org](http://www.grupoinnova.org)

## 02 SOBRE GRUPO INNOVA



Nos denominamos “**Ingeniería de Normalización y Organización Valenciana S.L**” pero nuestro nombre comercial es **Grupo INNOVA**. Somos una empresa de servicios dedicada a la **consultoría multidisciplinar**, con más de **veinte años de experiencia** en el asesoramiento a empresas, especializada en aportar valor y tranquilidad a nuestros clientes.

En nuestros inicios empezamos trabajando con empresas de la Vall d’Albaida y la Comunidad Valenciana, pero con el tiempo hemos ido ampliando nuestra zona de actividad, extendiéndonos por España.

### Quiénes somos



## 02 SOBRE GRUPO INNOVA

### Quiénes somos

Nuestro **equipo humano** es uno de los **pilares** más **importantes** y la principal **fortaleza** de nuestra empresa. En conjunto conforman un engranaje que, tanto de forma independiente como en equipo, consiguen elevar al máximo el potencial del negocio de nuestros clientes. En **Grupo INNOVA** apostamos por los **jóvenes** que, con una **nueva mentalidad** y una **formación actualizada**, aportan la **frescura** y la **innovación** que hace que cada día sea un reto y una nueva oportunidad de mejorar.



Somos un grupo **multidisciplinar** donde las diferentes capacidades, la **formación especializada** y el conocimiento integral de las empresas hacen que sean los **valores más destacables**.

En cada departamento contamos con **titulados técnicos** y superiores que, con esfuerzo, han conseguido diferentes **éxitos y logros** a través de su trabajo en los proyectos que han realizado. **Tenemos experiencia en nuestras diferentes áreas de trabajo**.



## 02 SOBRE GRUPO INNOVA

### Principales hitos



Presidencia Comité  
Medioambiente  
AEC



Miembros del  
Comité Técnico  
de Normalización  
CTN150 UNE



Presidencia  
Nacional Comité  
textil AEC durante  
cinco años



Certificado de  
Gestor de Sistemas  
de Gestión  
Ambiental EOQ



Expertos europeos  
de Seguridad  
Alimentaria EOQ



Máster de Dirección  
de Innovación



Profesor asociado  
de la UPV



Formadores de la  
AEC (Asociación  
Española para la  
Calidad)

## 02 SOBRE GRUPO INNOVA

### Nuestros servicios



#### RESPONSABILIDAD SOCIAL

Entendemos por **Responsabilidad Social Corporativa**, a la aportación voluntaria de las empresas al **Desarrollo Sostenible**, ayudando a su gestión de impactos que generan en su entorno. Para ello tenemos en cuenta a los grupos de interés o stakeholders, como pueden ser: clientes, proveedores, trabajadores, así como la sociedad en general..



#### NORMAS Y SISTEMAS DE GESTIÓN

Las **Normas y Sistemas de Gestión**, nos ayudan a establecer las **bases organizativas de las empresas**. Estandarizar los procesos de trabajo en base a normas certificables, simplifican los sistemas gestión y ayudan a conservar los cambios realizados y establecen sistemas continuos de mejora. Todo ello nos ayuda a tomar decisiones de forma práctica y eficaz.

## 02 SOBRE GRUPO INNOVA

### Nuestros servicios



#### LEAN MANUFACTURING

En **Grupo INNOVA** entendemos tu empresa como un engranaje donde todas y cada una de las piezas deben tener un funcionamiento óptimo para asegurar la **eficiencia**. Con nuestros más de 20 años de experiencia implantando **Sistemas de Mejora Continua**, hemos desarrollado nuestro sistema propio **Innova Lean**, que nos lleva a conseguir mayores niveles de eficiencia y productividad.



#### LEGISLACIÓN AMBIENTAL

El conocimiento de la **Legislación Ambiental**, es básico para el correcto cumplimiento con las obligaciones legales. Es necesario disponer de información actualizada sobre el grado de cumplimiento de los **requisitos legales** y desarrollar acciones para su corrección y puesta en marcha.

## 02 SOBRE GRUPO INNOVA

### Nuestros servicios



#### SOFTWARE ERP

En **Grupo INNOVA** trabajamos con el **software** más avanzado del mercado que ayuda a optimizar los negocios con la **gestión integral de maquinaria, tiempos, recursos, personal y todas las operaciones de producción**. Las diferentes alternativas se adaptan y crecen conforme lo hace una empresa para medir productividad y eficiencia conforme se necesite.



#### FORMACIÓN

La formación y las diferentes jornadas que realizamos en **Grupo INNOVA** están siempre enfocadas a sacarle el máximo potencial a las diferentes herramientas y soluciones para nuestros clientes. La mejor forma de obtener la **máxima rentabilidad y sacarle todo el partido a nuestros diferentes planes siempre debe de ir acompañado de una formación especializada**.

Por ese motivo, también desarrollamos planes a medida para adaptarnos a las necesidades de cada empresa y, así, **eleva las capacidades de los negocios al máximo nivel**.

## 02 SOBRE GRUPO INNOVA

2022 en cifras

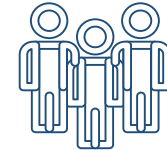
**94,1 %**  
contratos indefinidos



**17 personas** en plantilla



**4 incorporaciones**  
nuevas a la plantilla



**Aumento del 10% de clientes**  
respecto al 2020



**792 horas**  
de formación recibida



**Aumento del 20% en**  
proyectos respecto al 2020



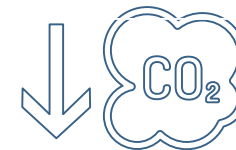
**5,8% más de consumo eléctrico**  
por persona



**Quinta Huella de Carbono**  
calculada desde 2018

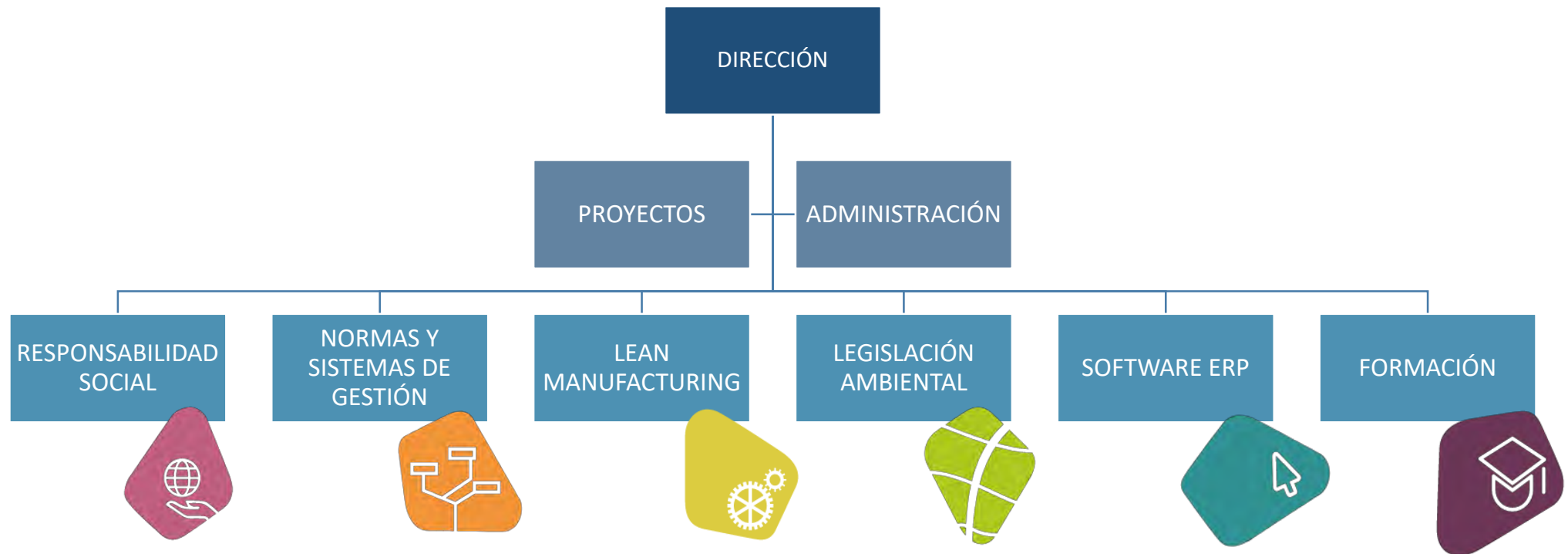


**2º año consecutivo reduciendo la**  
Huella de Carbono



## 02 SOBRE GRUPO INNOVA

**Grupo INNOVA** es una Sociedad Limitada constituida por cuatro socios accionistas, los cuales forman la junta de dirección y se encargan de la toma de decisiones. En nuestra empresa creemos en la efectividad de la sencillez, por ello hemos apostado por una estructura horizontal muy simple y clara.



## 02 SOBRE GRUPO INNOVA

### MISIÓN

Proporcionar a nuestros clientes soluciones eficaces a sus necesidades, impulsando su crecimiento empresarial a través de los servicios y las tecnologías más innovadoras.

### VISIÓN

Ser un referente para nuestros clientes en el ámbito de consultoría empresarial por nuestro firme compromiso en la calidad de los servicios ofrecidos.

### Misión, visión y valores



## 02 SOBRE GRUPO INNOVA

### Misión, visión y valores

#### VALORES

##### Confianza

Buscamos ser un socio de confianza y avanzar conjuntamente en el camino del crecimiento y mejora empresarial, siendo referencia en el sector.

##### Experiencia

Más de 20 años de experiencia en el sector diferencian nuestro servicio. Además, creemos en las personas, por ello, nuestro equipo de trabajo es el pilar esencial de nuestros éxitos.

##### Mejora continua

Promulgar la mejora continua como herramienta de crecimiento en cuanto a calidad del trabajo, cuidado al medioambiente y productividad de la empresa.

##### Ética y compromiso

Buscamos siempre el desempeño de nuestro trabajo desde la ética, las actuaciones transparentes y satisfactorias para nuestros clientes. Nos esforzamos para ofrecer el mejor servicio a nuestros clientes asumiendo la responsabilidad de aquellos errores generados por causas internas.



## 02 SOBRE GRUPO INNOVA

Cumplimos 20 años




## 03 COMPROMETIDOS CON EL DESARROLLO SOSTENIBLE

La **Agenda 2030** para el **Desarrollo Sostenible** fue aprobada en 2015 por **Naciones Unidas**. Con ella se aprobaron los **17 Objetivos de Desarrollo Sostenible (ODS)**, tratándose de un plan de acción a favor de las **personas**, el **planeta** y la **prosperidad**. Así pues, se trata de una hoja de ruta fundamental para la transformación del sector privado hacia un modelo de desarrollo sostenible.

La presente Memoria se desarrolla con la finalidad de comunicar cómo nuestra empresa contribuye al Desarrollo Sostenible a través de la creación de valor **social, ambiental y económico**.

La información que se presenta a continuación, pretende dar respuesta a las necesidades y expectativas de nuestros grupos de interés sobre los temas de mayor relevancia identificados en el análisis de materialidad. Asimismo, plasmamos las acciones e iniciativas llevadas a cabo como respuesta a nuestro compromiso con los **17 ODS** y los **10 Principios del Pacto Mundial de las Naciones Unidas**.



UN GLOBAL COMPACT  
APOYAMOS  
AL PACTO MUNDIAL

Esta es nuestra **Comunicación sobre el Progreso** en la aplicación de los principios del **Pacto Mundial de las Naciones Unidas**.

Agradecemos cualquier comentario sobre su contenido.

## 03 COMPROMETIDOS CON EL DESARROLLO SOSTENIBLE

### Nuestros grupos de interés

Los grupos de interés de nuestra empresa son aquellos colectivos que se ven afectados o tienen impacto en las actividades y servicios de nuestra empresa. Con el fin de potenciar la sostenibilidad de nuestra empresa, es relevante conocer a nuestros grupos de interés para comprender mejor sus expectativas y establecer un diálogo constructivo con ellos, que nos permita crear valor para todos y obtener su confianza.

#### MECANISMOS DE COMUNICACIÓN CON NUESTROS GRUPOS DE INTERÉS

<b>PLANTILLA</b>	Reuniones departamentales y correo electrónico
<b>CLIENTES</b>	Atención al clientes y Redes Sociales
<b>SOCIEDAD</b>	Página web corporativa y Redes Sociales
<b>PROVEEDORES</b>	Página web corporativa y visitas bidireccionales
<b>ASOCIACIONES</b>	Página web corporativa y Redes Sociales

## 03 COMPROMETIDOS CON EL DESARROLLO SOSTENIBLE

### Análisis de materialidad

El análisis de materialidad es una herramienta que nos ha permitido identificar los temas más relevantes tanto para nuestra organización como para nuestros grupos de interés. Asimismo, hemos alineado el resultado del análisis de materialidad con los Objetivos de Desarrollo Sostenible (ODS), con la finalidad de priorizar aquellos sobre los cuales nuestra actividad puede tener más impacto. A continuación, presentamos el proceso que hemos seguido para llevar a cabo dicho análisis:

#### 1 IDENTIFICACIÓN

Hemos identificado 32 aspectos en el contexto de Responsabilidad Social en el que nuestra organización desarrolla su actividad, en los ámbitos social, económico y ambiental.

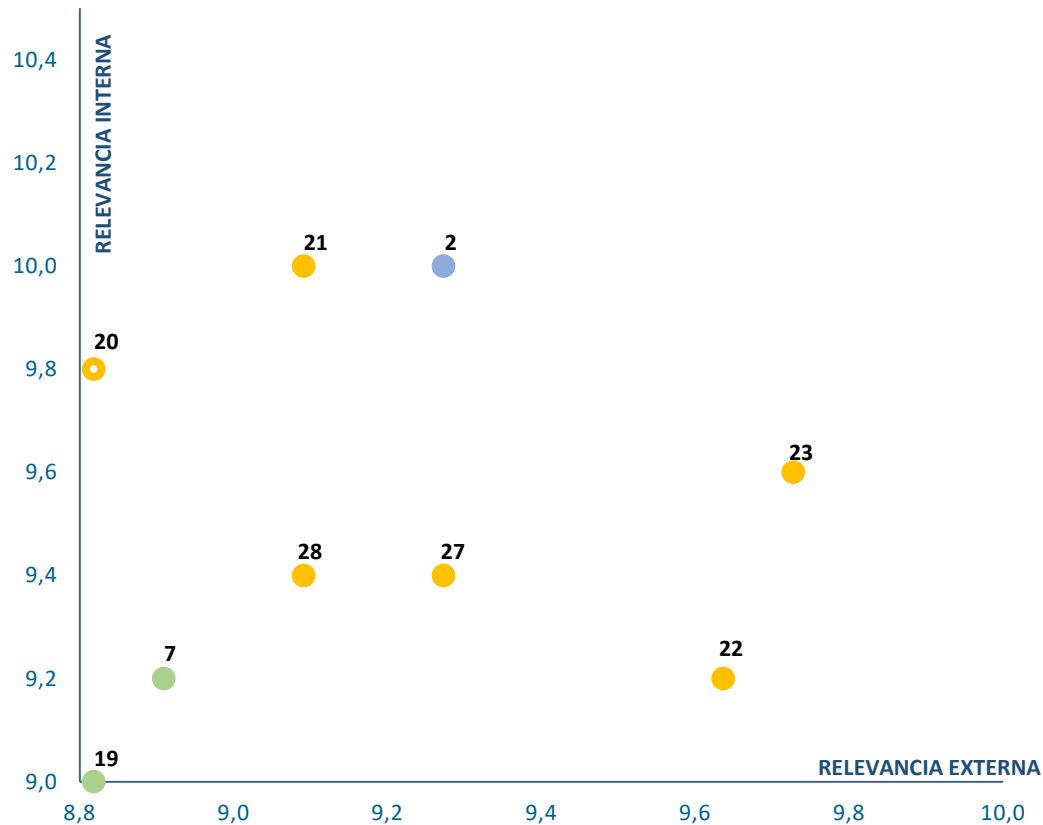
#### 2 PRIORIZACIÓN

A través de cuestionarios, hemos presentado dichos aspectos a nuestros grupos de interés con la finalidad de evaluar la relevancia de los mismos en el contexto de sostenibilidad.

#### 3 APROBACIÓN

La dirección ha validado el resultado obtenido, obteniendo como resultado los “temas materiales”, es decir, aquellos que son más prioritarios tanto para la organización como para la empresa.

# 03 COMPROMETIDOS CON EL DESARROLLO SOSTENIBLE



## Matriz de materialidad

### TEMAS ECONÓMICO

2 - Conocimiento legislativo



### TEMAS AMBIENTALES:

7 - Cálculo de la Huella de Carbono

19 - Medidas de mitigación al cambio climático



### TEMAS SOCIALES:

20 - Salud y seguridad en el trabajo

21 - Atracción y retención del talento

22 - Igualdad de oportunidades entre hombres y mujeres

23 - Medidas de conciliación en el ámbito laboral, familiar y personal

27 - Formación interna

28 - Fomento del empleo estable



## 03 COMPROMETIDOS CON EL DESARROLLO SOSTENIBLE

### MEDIO AMBIENTE

- Cumplir con los requisitos legales y reglamentarios ambientales aplicables, así como aquellos compromisos aceptados en relación a los aspectos ambientales.
- Mantener un enfoque preventivo hacia el medioambiente.
- Llevar a cabo una gestión eficiente de residuos, de manera que se generen el mínimo volumen y se gestionen de forma correcta.
- Asumir dentro de la actividad diaria, la reducción, reutilización y el reciclaje.
- Fomentar las iniciativas que promuevan una mayor responsabilidad ambiental.
- Fomentar y proporcionar a nuestros empleados la formación necesaria sobre medioambiente.
- Fomentar y mejorar las buenas prácticas medio ambientales en nuestra empresa e integrar a nuestros grupos de interés en el compromiso activo de la mejora de las condiciones de trabajo y del cuidado al medioambiente.

## Nuestra Política integrada de Responsabilidad Social

### CALIDAD

- Ofrecer a nuestros clientes la máxima calidad en nuestros servicios.
- Ofrecer un servicio ético, responsable y transparente a nuestros clientes.
- Mantener un contacto cercano y profesional con nuestros clientes.
- Mejorar la gestión de la empresa, aumentando la calidad del servicio prestado.
- Fomentar la especialización y formación profesional de todas las personas que forman parte de nuestra empresa.
- Fomentar la comunicación abierta dentro de la empresa.
- Favorecer la mejora continua y las buenas prácticas estableciendo acciones orientadas a su consecución.
- Adoptar practicas socialmente responsables que generen valor en la empresa.

## 03 COMPROMETIDOS CON EL DESARROLLO SOSTENIBLE

### DERECHOS HUMANOS

- Apoyar y respetar la protección de los derechos humanos.
- No ser cómplice de ningún tipo de abusos de los derechos humanos.
- No permitir ni hacer uso de ninguna forma de trabajo forzoso.
- No permitir ni ser cómplice de negocios o acciones corruptas.
- No utilizar, ni apoyar el trabajo infantil.
- No permitir la discriminación en ninguna de sus formas.
- Respetar la intimidad de las personas y su privacidad.
- Facilitar el necesario equilibrio entre la vida profesional y personal.
- Garantizar el salario base y unas condiciones de trabajo dignas, cumpliendo con la normativa legal.

### Nuestra Política integrada de Responsabilidad Social

### PRÁCTICAS LABORALES

- Establecer un entorno laboral seguro y saludable, tomando las medidas adecuadas para prevenir accidentes y daños que puedan perjudicar la salud de nuestros trabajadores.
- Reducir al mínimo las causas de los riesgos que se pueden ocasionar en nuestra actividad, siendo la prevención un objetivo permanente.
- Mantener unas condiciones higiénicas y sanitarias óptimas, de forma que cubran las necesidades básicas de los trabajadores en el lugar de trabajo.
- Comunicar y hacer llegar a todos los trabajadores los objetivos de la empresa en materia preventiva y las medidas a adoptar para conseguirlos.

## 04 COMPROMISO AMBIENTAL

Para **Grupo INNOVA** la sostenibilidad y el cuidado hacia el medio ambiente forman parte de nuestra identidad. Nuestro lado más verde está respaldado por diferentes acciones, las cuales detallamos a continuación:

### NUESTRO COMPROMISO AMBIENTAL

- ✓ **Cumplimos con todos los requisitos legales y reglamentarios** que aplican a nuestra empresa, y, además, **asesoramos a nuestros clientes en su cumplimiento legislativo**. Por eso, en **Grupo INNOVA** estamos en constante formación respecto a las nuevas leyes y reglamentos.
- ✓ El departamento de **Legislación Ambiental** se encarga de buscar y difundir las actualizaciones legislativas, para poder ofrecer el mejor servicio a nuestros clientes.
- ✓ Dentro de nuestro **compromiso ambiental**, además de cumplir tanto con los requisitos legales y reglamentarios aplicables como con aquellos compromisos aceptados internamente, también mantenemos un enfoque **preventivo hacia el medio ambiente**.
- ✓ Llevamos a cabo una **gestión eficaz de los residuos**, de manera que se genere el mínimo volumen posible y se gestionen de manera correcta. Nuestro proceso de reciclaje interno consiste en **separar los residuos** generados (principalmente papeles y envases) en sus respectivos contenedores, además de reutilizar siempre que es posible las hojas antes de reciclarlas.





## 04 COMPROMISO AMBIENTAL



### NUESTRO COMPROMISO AMBIENTAL

- ✓ Nuestro material corporativo (libretas, carpetas, calendarios, etc.) está hecho de papel reciclado.
- ✓ Asumimos, dentro de nuestra actividad diaria, la reducción, reutilización y el reciclaje. Por eso, enviamos todas nuestras facturas a través del correo electrónico e imprimimos todos los documentos internos a doble cara, reduciendo en gran cantidad el uso de papel. Y también hemos cambiado todas nuestras pilas de un solo uso por pilas recargables.
- ✓ Fomentamos las iniciativas que promuevan una mayor responsabilidad ambiental.
- ✓ Fomentamos y proporcionamos a nuestros empleados la formación necesaria sobre medioambiente.
- ✓ Impulsamos las buenas prácticas medio ambientales en nuestra empresa e integramos a nuestros grupos de interés en el compromiso activo de la mejora de las condiciones de trabajo y del cuidado del medioambiente.
- ✓ Para afianzar nuestro compromiso en la lucha frente al cambio climático, desde 2018 calculamos nuestra huella de carbono y, este año, además, hemos conseguido por segundo año consecutivo reducir la huella de carbono de la organización.



## 04 COMPROMISO AMBIENTAL

### Consumo de agua

En lo que respecta al **consumo de agua**, nuestra empresa ha mantenido su **compromiso con la gestión sostenible de este recurso vital**, conscientes de su escasez a nivel mundial. Analizando los datos comparativos entre los años 2021 y 2022.

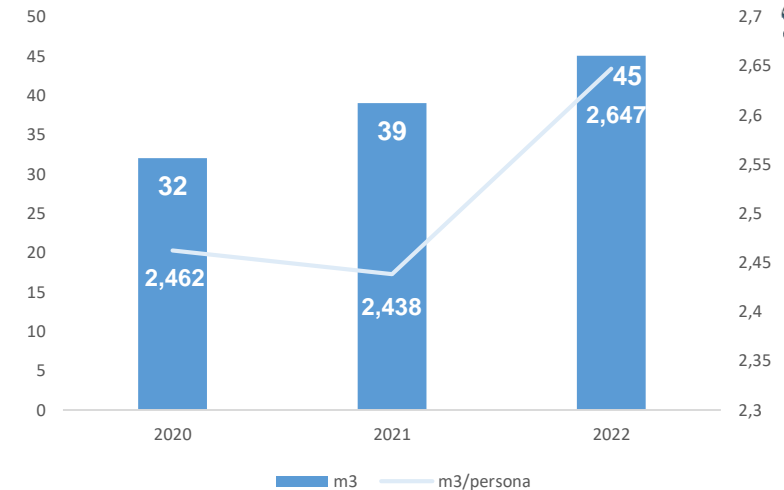
Durante el año **2021**, observamos una reducción del **1%** en el consumo de agua en comparación con el ejercicio anterior (2020). Este logro es indicativo de los **esfuerzos continuos de nuestra empresa por optimizar la utilización de recursos hídricos**, incluso en un contexto global marcado por la pandemia y el aumento del número de empleados.

Sin embargo, es necesario abordar el **aumento del 9%** en el consumo de agua que se registró en el año 2022 en relación con el año precedente.

Durante el ejercicio de **2022**, se iniciaron obras para la reforma de nuestras oficinas a finales del mismo año. Estas obras, que se llevaron a cabo con el objetivo de **mejorar las instalaciones y crear un entorno laboral más eficiente y sostenible**, impactaron temporalmente en nuestro consumo de agua.

### Consumos

#### Evolución consumo de agua



## 04 COMPROMISO AMBIENTAL

### Consumo eléctrico

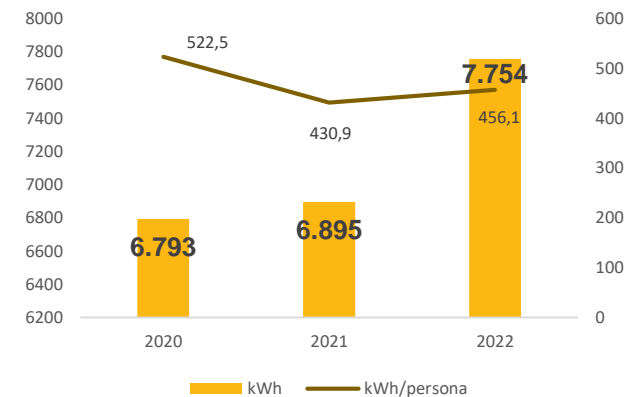
Como parte integral de nuestra responsabilidad corporativa, continuamos enfocando nuestros esfuerzos en la **reducción de emisiones de CO<sub>2</sub>**, reconociendo la importancia de las empresas en la **lucha contra el cambio climático**. Un componente esencial de esta estrategia es la disminución del **consumo de electricidad**, que constituye una parte significativa de nuestras **emisiones de gases de efecto invernadero asociadas a la actividad de la empresa**.

Es relevante resaltar que, al analizar el ratio **kWh/persona**, observamos una reducción del **18%** en el consumo de electricidad durante el año **2021** en comparación con el año 2020, a pesar de la disminución previa causada por la pandemia en 2020.

Sin embargo, en el año 2022, experimentamos un **aumento del 6% en el consumo de electricidad en relación con el año 2021**. Es fundamental contextualizar este incremento considerando que durante el **año 2022 se llevaron a cabo importantes obras en nuestras instalaciones**. Estas obras, destinadas a mejorar la eficiencia y sostenibilidad de nuestras operaciones, pudieron haber **contribuido temporalmente al aumento en el consumo eléctrico**.

### Consumos

#### Evolución consumo eléctrico



## 04 COMPROMISO AMBIENTAL

### Consumo de combustibles

En el análisis del **consumo de combustibles**, en 2021 se evidencia un **ligero aumento respecto al año anterior**, explicado principalmente por la inactividad durante la pandemia en 2020. No obstante, al **comparar con 2019**, observamos una significativa reducción, **resultado de medidas implementadas, como el fomento de reuniones online y la optimización de desplazamientos en viajes de empresa.**

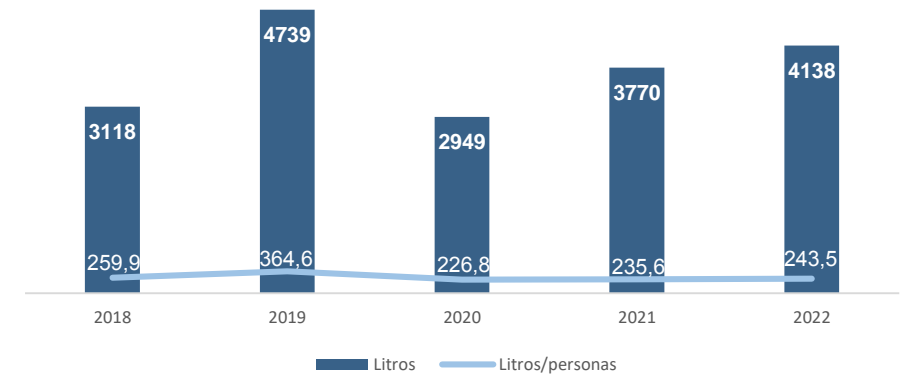
Cabe señalar que el uso del ratio por persona puede no ser completamente representativo en nuestro caso, dada la naturaleza variada de nuestros proyectos, la ubicación de los clientes y otros factores que influyen en la dinámica de consumo. No obstante, mantenemos nuestro compromiso con prácticas sostenibles y la reducción global del consumo de combustibles.

A pesar del **aumento en el consumo absoluto en 2021 y 2022**, los ratios por persona **muestran un control eficiente del uso de combustibles, reflejando nuestro compromiso continuo con prácticas sostenibles.**

### Consumos



### Evolución del consumo de combustibles



## 04 COMPROMISO AMBIENTAL

### Huella de Carbono

En los últimos años, la evaluación de la **Huella de Carbono** ha adquirido una importancia significativa en nuestro compromiso ambiental, proporcionando información crucial sobre las **emisiones de gases de efecto invernadero** generadas por nuestras operaciones. En **Grupo INNOVA**, hemos estado calculando nuestra **Huella de Carbono** desde 2018, centrando el cálculo en nuestras **oficinas ubicadas en Ontinyent**.

Destacamos con orgullo que en 2021 alcanzamos hitos importantes al obtener el sello “**Reduzco**” y el sello “**Compenso**”, demostrando nuestro compromiso activo con la **reducción y compensación** de nuestra **Huella de Carbono**. En 2022, por segundo año consecutivo, seguimos reduciendo nuestra **Huella de Carbono**, reforzando nuestro compromiso continuo con **prácticas sostenibles y la protección del medio ambiente**.

#### HUELLA DE CARBONO 2021

##### ALCANCE 1

9,46 tn CO2eq

##### ALCANCE 2

1,76 tn CO2eq

**12,44 tn CO2eq**

#### HUELLA DE CARBONO 2022

##### ALCANCE 1

10,35 tn CO2eq

##### ALCANCE 2

2,10 tn CO2eq

**12,44 tn CO2eq**

EMISIONES CONSIDERADAS EN  
EL CÁLCULO DE NUESTRA  
HUELLA DE CARBONO

#### ALCANCE 1 O DIRECTAS

- *Consumo de combustibles*

#### ALCANCE 2 O INDIRECTAS

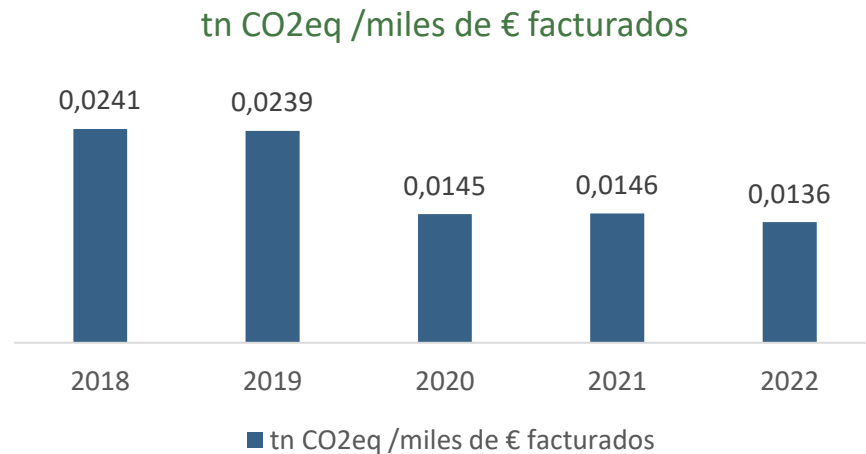
- *Consumo eléctrico*



## 04 COMPROMISO AMBIENTAL

Durante los años **2021 y 2022**, hemos continuado nuestra firme trayectoria hacia la sostenibilidad, destacando significativos logros en la reducción de nuestra Huella de Carbono. Desde que iniciamos el cálculo en 2018, hemos experimentado una reducción notable en el ratio de emisiones de CO<sub>2</sub> equivalente por miles de euros facturados.

Desde nuestros primeros cálculos en 2018 hasta la actualidad, hemos reducido nuestra Huella de Carbono en un **44%**, demostrando nuestro firme **compromiso con prácticas empresariales sostenibles y la mitigación del impacto ambiental**.

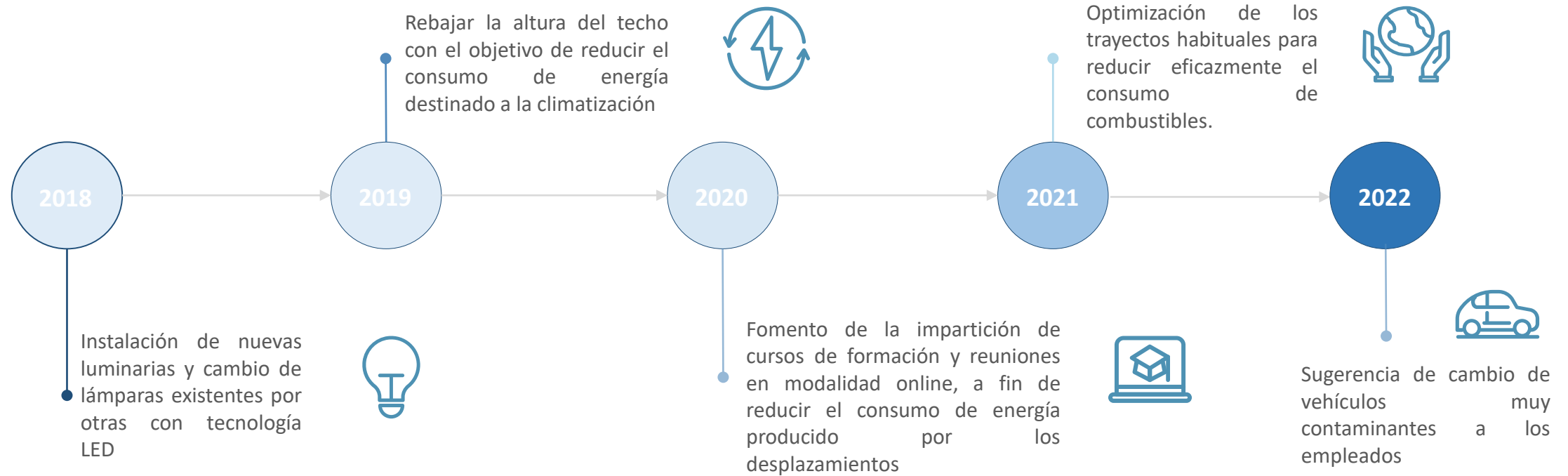


### Huella de Carbono



# 04 COMPROMISO AMBIENTAL

## Huella de Carbono Plan de Reducción



## 04 COMPROMISO AMBIENTAL

### Pacto por una Economía Circular

Durante el año 2021, para reafirmar nuestra implicación en la transición hacia una economía circular, nos hemos adherido al **Pacto por una Economía Circular** impulsado por los **Ministerios de Agricultura y Pesca, Alimentación y Medio Ambiente y de Economía, Industria y Competitividad** con el propósito de implicar a los principales agentes económicos y sociales de España en la transición hacia un nuevo modelo económico. Con esta adhesión nos comprometemos a:

- Favorecer la aplicación efectiva del principio de jerarquía de los residuos, promoviendo la prevención de su generación, fomentando la reutilización, fortaleciendo el reciclado y favoreciendo su trazabilidad.
- Promover pautas que incrementen la innovación y la eficiencia global de los procesos productivos, mediante la adopción de medidas como la implantación de sistemas de gestión ambiental.
- Promover formas innovadoras de consumo sostenible, que incluyan productos y servicios sostenibles, así como el uso de infraestructuras y servicios digitales
- Difundir la importancia de avanzar desde la economía lineal hacia una economía circular, fomentando la transparencia de los procesos, la concienciación y sensibilización de la ciudadanía.





## 05 COMPROMISO CON LAS PERSONAS

Las personas que forman parte de nuestra organización son nuestro activo más valioso. Para **Grupo INNOVA**, el desarrollo del **talento humano** es clave para el desarrollo de nuestra actividad.

Nuestra plantilla está formada por un total de **17 personas** de diferentes ámbitos profesionales, las cuales nos aportan **experiencia y conocimientos** esenciales para nuestra actividad. Apostamos por el **talento joven**, colaborando con diferentes centros educativos para que realicen las prácticas académicas en nuestras instalaciones y puedan experimentar su primera experiencia laboral.

Somos conscientes de la importancia de un **buen entorno laboral**, por ello garantizamos la **igualdad de oportunidades** y la **no discriminación**, fomentamos la conciliación de la **vida laboral, familiar y personal** y promovemos el **empleo estable, de calidad y seguro**.

Asimismo, velamos por un **buen clima laboral**; celebramos los cumpleaños de todas las personas que conforman nuestro equipo, realizamos cenas y comidas de empresa, siendo actividades lúdicas que refuerzan los lazos afectivos entre el equipo, y que, además, sirven de apoyo al comercio local.



# 05 COMPROMISO CON LAS PERSONAS

## Perfil de la plantilla

Nº TOTAL DE PERSONAS

17



POR GÉNERO

35%



65%



DIVERSIDAD DE ÓRGANOS DE GOBIERNO

25%



75%



POR TIPO DE CONTRATO

94,1%  
Indefinido

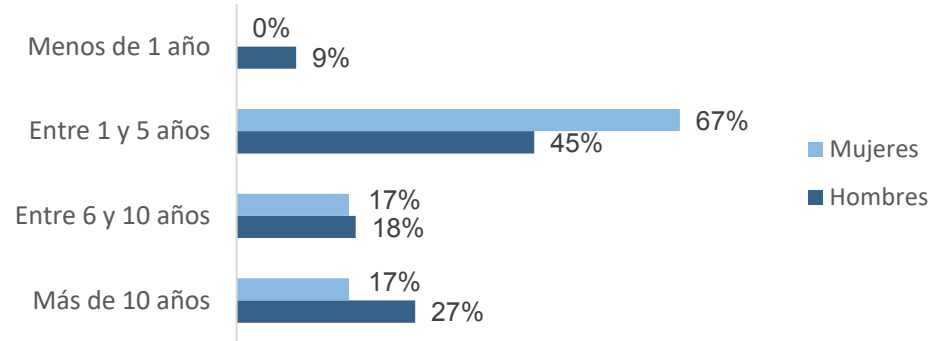
5,9%  
Temporal



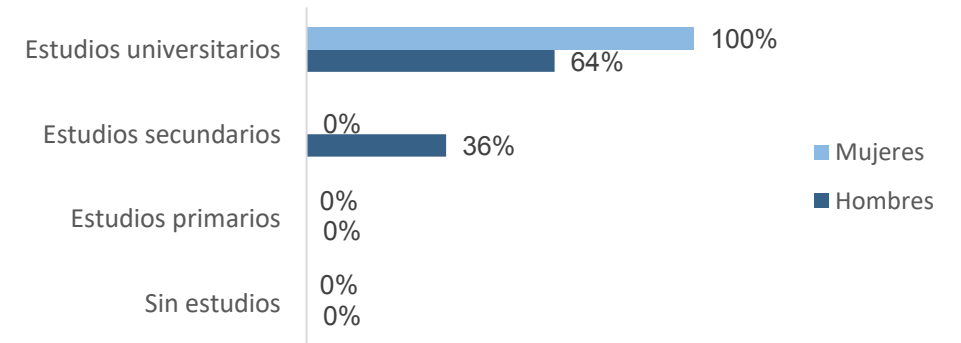
# 05 COMPROMISO CON LAS PERSONAS

## Perfil de la plantilla 2022

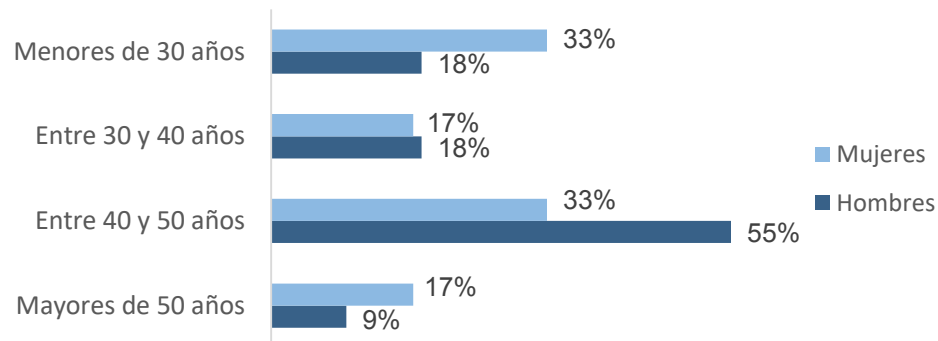
### POR ANTIGÜEDAD



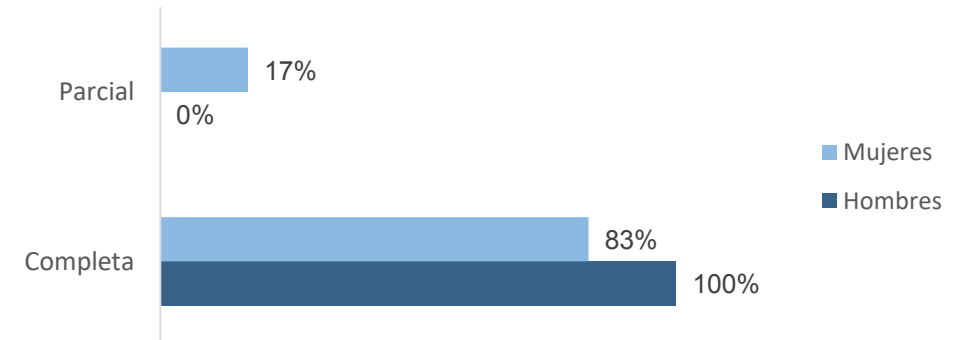
### POR NIVEL DE ESTUDIOS



### POR EDADES



### POR TIPO DE JORNADA



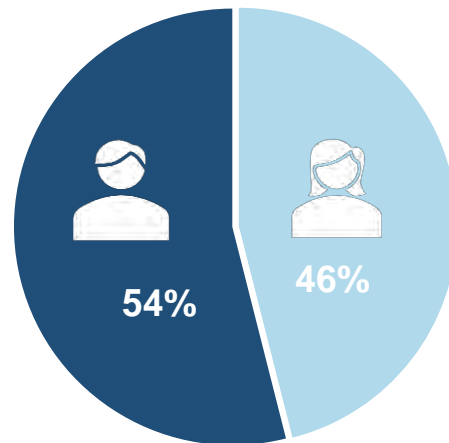
# 05 COMPROMISO CON LAS PERSONAS

Una de nuestras máximas prioridades es la **formación constante** de nuestro equipo e impulsar iniciativas de compartimiento de conocimiento para todos, con el objetivo de desarrollar la versatilidad como valor de **diferenciación de nuestra organización**. Durante los años 2021 y 2022 se han realizado **44 cursos** con un total de **792 horas de formación**.

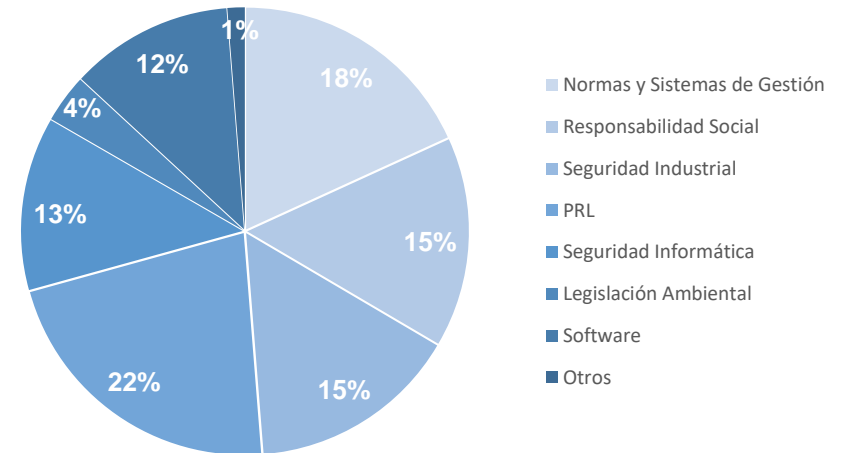
## Formación interna



Distribución de horas de formación por sexo



Ámbito de formación



## 05 COMPROMISO CON LAS PERSONAS

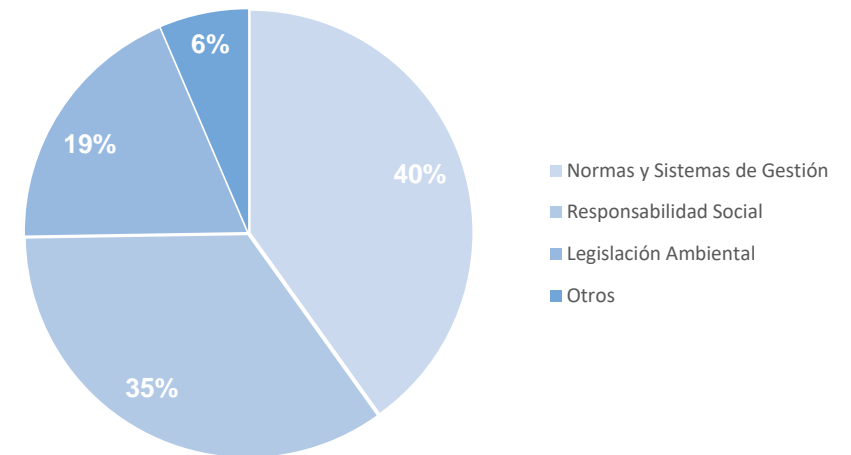
En línea con nuestra firme dedicación a la formación continua, nos enorgullece destacar que durante los años **2021 y 2022**, hemos expandido nuestra contribución al desarrollo profesional más allá de las fronteras de la empresa. A través de nuestra línea de negocio dedicada a la formación, hemos ofrecido cursos especializados en **normas y sistemas de gestión, responsabilidad social, legislación ambiental** y otros temas relevantes.

Esta iniciativa no solo ha enriquecido el **conocimiento de numerosos profesionales**, sino que también ha reforzado nuestra posición como **referentes en la promoción del aprendizaje y la excelencia en diversas áreas**.

En total, hemos entregado **404 horas de formación**, consolidando nuestro compromiso con la capacitación integral y la promoción del conocimiento en la comunidad empresarial.

### Formación impartida

#### Ámbito de formación



## 05 COMPROMISO CON LAS PERSONAS

### Formación impartida

Algunos de los objetivos de estos cursos han sido:

- Concienciar a las empresas sobre la necesidad de incorporar criterios de RSE como parte de la estrategia del negocio.
- Exponer la finalidad del **Lean Manufacturing**.
- Poner en contexto los **17 Objetivos de Desarrollo Sostenible (ODS)**, con sus respectivas metas, con el fin de que las empresas puedan ponerlos en práctica.
- Concienciar sobre el concepto de la **Huella de Carbono** y la reducción de las emisiones de gases de efecto invernadero (GEI), que es también uno de los objetivos planteados en la mejora de la **Responsabilidad Social**.
- Diseñar y acometer la estrategia de la elaboración de la **Memoria de Sostenibilidad**.
- Exponer los principios y fundamentos de la **Economía Circular** y su importancia como herramienta para generar valor.
- Conocer los principales **aspectos medioambientales** que afectan a la mayoría de las empresas y su legislación relacionada.
- Profundizar en los conceptos básicos de la **Ley de Igualdad**, conocer las políticas llevadas a cabo a nivel internacional, europeo y nacional para la promoción de la igualdad. Proporcionar los conocimientos y herramientas necesarias para elaborar e implantar un **Plan de Igualdad**.



## 05 COMPROMISO CON LAS PERSONAS

### Formación en PRL

En **Grupo INNOVA** nos comprometemos con la protección de la salud y el bienestar de nuestra plantilla. Durante el **2021**, realizamos un taller sobre **“Prevención de los trastornos musculoesqueléticos, posturas y movimientos”** para proporcionar las pautas necesarias para corregir las posturas en el trabajo y concienciar sobre los riesgos de adoptar posturas incorrectas. Los ámbitos tratados fueron los siguientes:

- Definición e identificación de los principales riesgos ergonómicos.
- Enfoque preventivo del control de los riesgos ergonómicos.
- Riesgos por manipulación manual de cargas, identificación y medidas preventivas.
- Riesgos por movimientos repetitivos, identificación y medidas preventivas.
- Riesgo por posturas forzadas, identificación y medidas preventivas.
- Riesgo por empuje o transporte de cargas, identificación y medidas preventivas.
- Riesgo por aplicación de fuerzas, identificación y medidas preventivas.
- Taller práctico sobre manipulación de cargas, movimientos repetitivos, posturas forzadas y organización del puesto.

De esta manera, nuestra plantilla **adquirió los conocimientos básicos para poder modificar sus hábitos posturales, y, en el caso necesario, para disminuir el riesgo de dolores de espalda y lesiones.**



## 05 COMPROMISO CON LAS PERSONAS

### Formación en PRL

Durante el **2022**, llevamos a cabo una valiosa sesión de formación en el ámbito de la prevención y primeros auxilios, reforzando así nuestra dedicación a la seguridad y el cuidado de nuestra plantilla. En esta ocasión, se realizó un taller integral centrado en "**Primeros Auxilios y Respuesta en Emergencias**".

La sesión abordó los siguientes aspectos clave:

- Identificación y manejo inicial de situaciones de emergencia.
- Evaluación y atención de lesiones comunes en el entorno laboral.
- Procedimientos básicos de resucitación cardiopulmonar (RCP) y el uso de desfibriladores externos automáticos.
- Técnicas de primeros auxilios para heridas, quemaduras y traumatismos.



Esta formación práctica no solo proporcionó a nuestro equipo los **conocimientos fundamentales para brindar asistencia efectiva en situaciones de emergencia**, sino que también fortaleció la cultura de seguridad en nuestro entorno laboral. En **Grupo INNOVA**, seguimos comprometidos con el desarrollo de competencias clave que no solo mejoran la **calidad de vida en el trabajo**, sino que también aseguran una respuesta efectiva ante cualquier eventualidad.



# 05 COMPROMISO CON LAS PERSONAS

## Plan de Igualdad

A pesar de no estar obligados por la ley, en **Grupo INNOVA** hemos realizado nuestro **II Plan de Igualdad**, que comprende medidas de mejora desde **2020 hasta 2024**, ya que apoyamos firmemente la **igualdad entre hombres y mujeres** y buscamos eliminar todo tipo de discriminación por razones de sexo en cualquier ámbito de la empresa.

Estos son los **objetivos** que pretendemos alcanzar con nuestro **II Plan de igualdad**:



ÁREA	OBJETIVOS
SELECCIÓN Y CONTRATACIÓN	Garantizar que los procesos de selección de personal promuevan la igualdad de oportunidades entre mujeres y hombres, asegurando la obtención de candidaturas de ambos sexos en los procesos de selección. Haciendo especial hincapié en el fomento de la incorporación del talento femenino en el área TIC.
CONCILIACIÓN Y CORRESPONSABILIDAD	Promover la conciliación laboral, personal y familiar.

# 05 COMPROMISO CON LAS PERSONAS

## Plan de Igualdad



ÁREA	OBJETIVOS
<b>CLASIFICACIÓN PROFESIONAL, PROMOCIÓN Y FORMACIÓN</b>	Diseñar un plan de formación que tenga en cuenta las necesidades de cada área.
<b>RETRIBUCIONES</b>	Garantizar un sistema retributivo no discriminatorio en función de la valoración de los puestos de trabajo.
<b>SALUD LABORAL Y PREVENCIÓN DEL ACOSO SEXUAL Y POR RAZONES DE SEXO</b>	<p>Establecer mecanismos preventivos ante situaciones de acoso sexual, por razones de sexo y acoso moral.</p> <p>Establecer actuaciones preventivas que tengan en cuenta la realidad y los riesgos de la salud laboral de toda la plantilla.</p>
<b>COMUNICACIÓN Y LENGUAJE NO SEXISTA</b>	Llevar a cabo acciones que promuevan la cultura de igualdad de oportunidades en el desarrollo profesional de las mujeres y hombres de Grupo Innova.

## 05 COMPROMISO CON LAS PERSONAS

### Target Gender Equality

En el año 2022, **Grupo INNOVA** dio un paso decisivo hacia la igualdad de género al unirse al programa **Target Gender Equality** de las **Naciones Unidas**.

Este compromiso refleja nuestra firme convicción de construir un **entorno laboral inclusivo y equitativo**. Nos comprometemos a abordar las **disparidades de género, implementar políticas inclusivas y fomentar un ambiente donde cada individuo, sin importar su género, tenga igualdad de oportunidades**.

Este es un paso significativo en nuestro viaje hacia la sostenibilidad y la creación de un **futuro más justo para todos**.

El programa nos permite:

- Identificar las fortalezas y los ámbitos de mejora en términos de desempeño en materia de igualdad de género en la empresa.
- Participar en actividades de formación específicas para fortalecer la representación y el liderazgo de las mujeres en la empresa.
- Establecer objetivos empresariales ambiciosos y realistas en términos de igualdad de género en tu empresa y comunicar los compromisos a los empleados, socios, proveedores y otros grupos de interés.
- Crear una red de homólogos, socios y expertos de las Naciones Unidas para apoyar las estrategias en materia de igualdad de género.



## 05 COMPROMISO CON LAS PERSONAS

### Plan de Igualdad

#### Medidas de conciliación disponibles para el 100% de la plantilla

- Flexibilidad horaria de entrada y salida.
- Trabajo a distancia.
- Compartimos los obsequios que recibimos de nuestros clientes.
- Distribución personalizada de la jornada laboral.
- Posibilidad de coger días libres en momentos puntuales por asuntos propios.
- Permisos retribuidos para cuidados y/o atenciones a familiares.
- Formación online y/o en horario de trabajo.
- Jornada intensiva todos los viernes del año y durante el mes de julio.
- Participación de toda la plantilla en la elaboración del calendario laboral.

Las empresas las hacen **las personas**

## 05 COMPROMISO CON LAS PERSONAS

En **Grupo INNOVA** consideramos que la salud y seguridad son fundamentales para alcanzar un entorno laboral seguro y confortable. El **100% de la plantilla está cubierta por el servicio de Seguridad y Salud** de la empresa, gestionado por un SPA (Servicio de Prevención Ajeno).

Además de realizar la **formación en Prevención de Riesgos Laborales (PRL)** exigida por normativa, consensuamos y priorizamos con nuestra plantilla aquellos temas que les resulten de interés y de los cuales se quiere adquirir más conocimientos. Por ello, durante el 2021 y 2022 se ha impartido formación sobre **“Prevención de los trastornos musculoesqueléticos, cargas, posturas y movimientos”** y **“Primeros Auxilios”**.

Asimismo, fomentamos un **estilo de vida saludable** a través de cartelería en nuestra oficina sobre la importancia de una alimentación saludable.

### Seguridad y salud



## 05 COMPROMISO CON LAS PERSONAS

Nuestro **Código de Conducta** configura nuestros **valores éticos de una organización** y define las pautas de **comportamiento** para nuestros **grupos de interés** y todas las **personas** que forman **parte de nuestra organización**.

La **transparencia**, la **honestidad**, el **trabajo justo**, la **igualdad** y el **compromiso**, junto con todos los demás valores que nos caracterizan y que forman parte de nuestra filosofía, han ido consolidando nuestra posición en el mercado. Estos valores han sido la base para generar un alto grado de confianza con nuestros grupos de interés, convirtiéndonos en una empresa con más de veinte años de experiencia, capaz de seguir siendo **solida e íntegra**, adaptándonos a las necesidades de nuestros clientes y haciendo de su tranquilidad, nuestro compromiso.

Actuar según nuestro **compromiso** y **valores** es **esencial**, ya que siendo fieles a ellos nos fortalece, nos posiciona y genera **confianza entre nuestros clientes y toda la plantilla**; permitiéndonos **crecer** de forma **responsable, sólida y ética**. Actuar con **integridad** es más que **proteger la imagen** y la **reputación de nuestra empresa**, es también mantener un lugar donde todos estemos orgullosos de trabajar.

### Código de Conducta



# 05 COMPROMISO CON LAS PERSONAS

## PRINCIPALES EVENTOS

Desde **Grupo INNOVA** a lo largo del 2021 y 2022 hemos realizado y **participado** en diferentes eventos donde mostramos a nuestros grupos de interés, y en general a la sociedad, nuestra implicación por cumplir con los **Objetivos de Desarrollo Sostenible**.

### CONTRIBUCIÓN AL ODS 4



A lo largo de estos 2 años hemos **organizado y participado** en numerosos cursos de formación, como hemos detallado en el apartado correspondiente.

Con la implantación de estos talleres, desde **Grupo INNOVA** colaboramos a la **contribución del ODS 4**, ya que estamos generando la **oportunidad de formarse a todas aquellas personas que lo deseen**, facilitando de ese modo el acceso a una educación de calidad.



## 05 COMPROMISO CON LAS PERSONAS

CONTRIBUCIÓN AL ODS 5



Grupo **INNOVA** participa en la jornada “Planes de Igualdad” organizada por la **Asociación Española para la Calidad (AEC)** a través de nuestra personal experto en RSC, quien intervino en la conferencia “Marco Normativo de los Planes de Igualdad”.



### PRINCIPALES EVENTOS





## 05 COMPROMISO CON LAS PERSONAS

### CONTRIBUCIÓN AL ODS 11



**Grupo INNOVA** e **INESCOP** firman un convenio de colaboración para **fomentar la sostenibilidad** de las empresas del calzado. **INESCOP**, el Centro Tecnológico del Calzado y **Grupo INNOVA** firmaron un **acuerdo de colaboración** con el fin de impulsar el **desarrollo sostenible**, tanto en **materia social** como **medioambiental**, de las empresas del sector del calzado.

### PRINCIPALES EVENTOS



## 05 COMPROMISO CON LAS PERSONAS

### CONTRIBUCIÓN AL ODS 17



**Grupo INNOVA** participa en la jornada “**Nueva Ley de Residuos. Avances y oportunidades**” organizada por la Comunidad de Medio Ambiente de la **Asociación Española para la Calidad (AEC)**, en la cual Begoña Beltrán, presidenta de la Comunidad AEC de Medio Ambiente actuó como moderadora.



## PRINCIPALES EVENTOS

**Grupo INNOVA** organiza, junto a ATEVAL, la presentación de la **Guía de Integración de los ODS en el sector textil**, a la cual asistieron más de veinte representantes de empresas.



## 05 COMPROMISO CON LAS PERSONAS

### Nuestro impacto en la sociedad

Desde **Grupo INNOVA** queremos apoyar a las asociaciones locales, por eso, cada año colaboramos con algunas de ellas de Ontinyent:



Colaboramos con la escuela de música **AD LIBITUM** patrocinando su nuevo proyecto formativo, la plataforma **iMusi**, que pretende **mejorar el rendimiento** y **aumentar la motivación de los alumnos en todos los ámbitos de la escuela de música**, permitiendo que los alumnos aprendan y se diviertan al mismo tiempo.

Además, también **apoyamos a la escuela económicamente** para que puedan organizar conciertos con directores de música europeos importantes, así como también músicos, de forma que los alumnos de **AD LIBITUM** puedan compartir escenario con ellos.



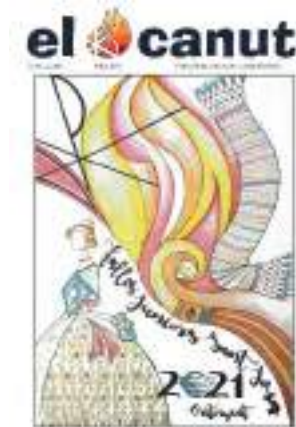
## 05 COMPROMISO CON LAS PERSONAS

Nuestro impacto en la sociedad



Colaboramos con la asociación sin ánimo de lucro “**Juniors Sant Josep**”, para que puedan llevar a cabo la **publicación de su revista “El Canut”**, la cual se publica durante el mes de marzo.

Asimismo, también ayudamos a que se puedan organizar y celebrar sus Fallas, las cuales se celebran en el barrio de Sant Josep, para que los niños y niñas del barrio vivan su semana con la máxima ilusión.



## 05 COMPROMISO CON LAS PERSONAS

Desde **Grupo INNOVA** estamos en contra de cualquier tipo de enfrentamiento bélico por lo que nos comprometemos a reducir las desigualdades que estos conflictos puedan acaecer.

Desde **Grupo INNOVA** se decidió apoyar a la familias que huyeron de Ucrania a raíz del conflicto bélico que empezó en el mes de febrero de 2022.

**Grupo INNOVA** organizó una recolecta de víveres para paliar la pobreza de las personas refugiadas en el municipio de Ontinyent (Valencia).

Nuestro impacto en la sociedad



## 06 OBJETIVOS 2023

### OBJETIVOS 2023

En **Grupo INNOVA** queremos seguir contribuyendo a la implantación del **desarrollo sostenible** en nuestra sociedad, y seguir mejorando tanto a nivel **económico** como a nivel **social** y **ambiental**, por eso, para el próximo año, nos hemos propuesto una serie de objetivos, los cuales, además, reforzarán nuestra contribución a la consecución de los ODS:



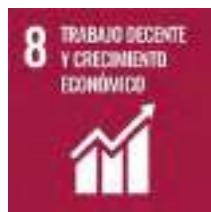
Este programa pretende ayudar a las empresas participantes a acelerar la integración de los 17 ODS en la gestión empresarial.

**Adherirnos al SDG AMBITION ACCELERATOR**



Este programa pretende ayudar a las empresas participantes a acelerar el progreso hacia el establecimiento de objetivos de reducción de emisiones.

**Adherirnos al CLIMATE AMBITION ACCELERATOR**



Proteger los derechos laborales y promover un entorno de trabajo seguro y sin riesgos para todos los trabajadores.

**Realizar un test de clima laboral a nuestros empleados**

## 06 OBJETIVOS 2023

### OBJETIVOS 2023



7.2 De aquí a 2030, aumentar considerablemente la proporción de energía renovable en el conjunto de fuentes energéticas.

**Conseguir un 50% de energía eléctrica de fuentes de origen renovable**



Regalar a cada empleado una botella reutilizable corporativa. De este modo estamos marcando la diferencia al decir adiós a las botellas de plástico de un solo uso y abrazando un futuro más sostenible.

**Campaña: ¡Adiós a las Botellas de un solo uso!**



Seguir reduciendo el ratio de emisiones de la Huella de Carbono un 5% anual.

**Reducir la Huella de Carbono de la Organización**

A photograph of a dense forest of tall, thin trees, likely pines or spruces, with a mossy forest floor. The trees are arranged in a regular pattern, creating a sense of depth and perspective. The lighting is bright, suggesting a sunny day, and the overall atmosphere is serene and natural.

Somos tu consultora de **confianza**



**grupoInnova**

**GRUPO INNOVA**

Passeig Germanies, 12  
Bajo

46870, Ontinyent  
(Valencia)

[www.grupoinnova.org](http://www.grupoinnova.org)

+34 962 911 159  
[info@grupoinnova.org](mailto:info@grupoinnova.org)



GRUPO  
INNOVA



Grupo  
Innova



@GrupInnovaVlc